



Sygeplejerske Betina Rønhoff pryder forsiden af pjecen om de nye skadeklinikker.

De to første skadeklinikker åbner

Sygeplejerske Betina Rønhoff bliver snart et kendt ansigt i Storstrøms Amt. Den erfarne sygeplejerske smiler til borgerne fra plakater og forsiderne på en pjeces om Storstrømmens Sygehus' seks nye skadeklinikker. De to første skadeklinikker åbner 1. april i Nykøbing og Næstved, 1. maj følger Nakskov, Stege og Fakse og 1. august åbner skadeklinikken i Vordingborg.

Betina Rønhoff har 14 års erfaring fra skadestuen i Næstved og er nu uddannet til behandlersygeplejerske. Hun glæder sig til at stå i front og selv behandle patienter i skadeklinikken.

- Det er en udfordring, at ansvaret nu ligger på vores skuldre. Heldigvis har mange af os behandlersygeplejersker

lang erfaring på skadestuen, siger Betina Rønhoff.

- Det bliver da sjovt. Lidt kedeligt kollegialt at arbejde alene i skadeklinikken, men spændende fagligt, supplerer kollegaen Henriette Pedersen, der har arbejdet seks år på skadestuen i Næstved.

De to sygeplejersker glæder sig til selv at lov til at færdigbehandle mindre skader som at sy små sår, bedøve smertende svejseøjne, fjerne en perle i næsen på et barn, vurdere om et fodled er forstuvet eller brækket.

Overalt i amtet - også i Nykøbing og Næstved - skal patienterne med akutte skader normalt først tilses af skadeklinikken behandlersygeplejerske, der

vurderer om hun kan klare skaden alene, eller om patienten skal sendes videre til en læge. Ved alvorlige ulykker kommer hårdt tilskadekomne dog direkte ind på traumestuen, hvor et hold af eksperter straks går i gang med behandlingen.

- Efter 1. april er det ikke alle patienter, der får en læge at se. Den første måned i Nykøbing og Næstved bliver dog en stille start, hvor vi samler erfaring, siger sygeplejerske Lone Hartmann, FBE Ortopædkirurgi.

live

Læs side 4 og 5

Ekstraordinært vedligehold 2005

Der er blandt andet penge til renoveringen af fødegangen i Nykøbing

Sundhedsudvalget har nu uddelt over 11 millioner kroner fra puljen til ekstraordinært vedligehold 2005.

Der har været hård kamp om hver eneste krone. Bygge- og Energikontoret har sammen med FBE Teknik og Sygehusledelsens stab gennemgået en samlet oversigt på cirka 60 enkelt-projekter til en skønnet samlet udgift på cirka 33 millioner kroner.

- Prioriteringen i 2005 er præget af projekter på arbejdsmiljø-området og mindre ombygningsprojekter, så omfanget af egentlige vedligeholdelsesprojekter som gennemføres i 2005 er stærkt begrænset, står der i Sundhedsudvalgets dagsorden.

I forbindelse med prioriteringen har

Bygge- og Energikontoret gjort opmærksom på, at en fortsat udskydelse af vedligeholdelse af klimaskærmen (begyndende udskiftning af tage og vinduer) og centrale installationer ikke er holdbar.

Følgende projekter blev prioriteret:

- Afhjælpning af AT-påbud i Næstved, Fakse og Nykøbing, 2.004.000 kroner. Udføres marts-november.
- Lovliggørelse af donorfaciliteter i Nykøbing og Næstved (samtalerum), 325.000 kroner. Udføres juni-august.
- Fjerndepot til senge i Næstved, 310.000 kroner.
- Indretning af skadestudier, 2.000.000 kroner. Udføres maj-juni.
- Renovering af fødegangen i Nykøbing (inklusive 10 familierum, to nye baderum), 2.600.000 kroner. Udføres juni-august.

- Omlægning til nyt madsystem, 1.600.000 kroner. Udføres juni-august.
- Renovering af klimaskærm i Næstved, Fakse og Nykøbing, 580.000 kroner. Udføres juni-september.
- Udskiftning af gulv, OP i Nykøbing, 120.000 kroner.
- Renovering og udskiftning af installationer i Næstved og Fakse 1.370.000 kroner. Udføres januar-september.

Overskriften omlægning til nyt madsystem indeholder en ombygning af Nykøbing-køkkenet i forbindelse med lukningen af Næstved-køkkenet. Denne sag skal igen på Sundhedsudvalgets møde til endelig godkendelse.

En planlagt renovering af altanerne i Næstved udsættes til 2006, dog er løse plader fjernet.

live

Sundstrømmen

Sundstrømmen er et nyhedsblad, henvendt til personalet på Storstrøms Sygehus. Bladet er udgivet af Sundhedsledelsen i Storstrøms Amt og udkommer cirka hver 14. dag.

Redaktion

Journalist Lisa Westengaard (redaktør)
e-mail liwe@cn.stam.dk, tlf. 55 72 90 00 - 3821
Journalist Linda Rasmussen
e-mail sulras@stam.dk, tlf. 55 72 90 00 - 3811

Redaktionsudvalg

Sygehusdirektør Jens Peter Steensen (ansvh.)
Sygeplejefaglig vicedirektør Bente Drachmann
Økonomisk vicedirektør Arne Henriksen
Sekretariatschef Birte Sonnenborg
Økonomi- og planlægningschef Jan Kongstad

Foto

Fotograf Kirsten Lundgren Beck,
e-mail ava@cn.stam.dk, tlf. 55 72 90 00 - 4250
Fotograf Bruno Andersen,
e-mail ate@cnf.stam.dk, tlf. 54 88 59 23

Layout

Grafiker Michael Larsen, AV-afdelingen,
e-mail ava@cn.stam.dk, tlf. 55 72 90 00 - 4450

Produktion

AV-afdelingen, Storstrøms Sygehus Næstved

Adresse

Sundstrømmen, redaktionen, Storstrøms Sygehus, Herlufsvænge 14A, 4700 Næstved

Læserbreve

Læserbreve skal være på max. 15 linier, medmindre andet er aftalt. Sidste frist for indsendelse er onsdag i ugen før udgivelsesdatoen.

Oplag

Ca. 1700 stk. Ændringer i modtager-adresser:
Henvendelse til assistent Tina Lindsel,
tlf. 55 72 90 00 - 3808

Læs Sundstrømmen på sygehusets hjemmeside:

www.storstrommenssygehus.dk

klik på - Nyheder
- Personaleblad

Næste nummer udkommer:

8. april 2005

AT-påbud for syv millioner

Den samlede udgift til fysiske ændringer i forbindelse med AT-påbudene er kalkuleret til godt syv millioner kroner. Her er Økonomiudvalget ansøgt om en medfinansiering på godt fem millioner kroner.

Påbuddene omfatter krav om forbedring af arbejdsforholdene inden for følgende områder:

- Etablering af beskyttede arbejdspladser i lokaler, hvor der arbejdes med materialer, luftarter og væsker, som udgør en sundhedsrisiko

for personalet, f. eks. blanding af knoglecement eller bedøvelse af yngre patienter med anæstesi-gasser. (Udsugning og ombygning af skopvaskemaskiner)

- Forebyggelse af faldulykker ved at fjerne løse ledninger og slanger fra gulve i operationsstuer samt forhindre vand på gulve (regnvand på gulvet i centraldepotet i Næstved).
- Hensigtsmæssige transportveje for håndtering af transportvogne.
- Korrekt belysning i gange.

Høring om patologien

Forslaget om at samle det patologiske speciale i Næstved - i tilknytning til amtskæftbehandling - er nu sendt til høring i MED-Sygehus og MED-Pathologi.

Dermed inddrages medarbejderne inden Sundhedsudvalget træffer den

endelige beslutning om en eventuel sammenlægning. Det skal ske på Sundhedsudvalgets møde den 5. april 2005.

En samling vil i givet fald berøre 13 medarbejdere i Nykøbing, der vil få tilbud om at flytte til Næstved.



funktioner under betegnelsen Nakskov Nærpsygehus samt en koordinerende administrativ enhed placeret på sygehuset. Kommunen foreslår, at den nuværende genoptræningsenhed på sygehuset drives i kommunalt regi med regional finansiering af en del af opgaverne. De øvrige funktioner på sygehuset forudsættes fortsat drevet af amtet/regionen. Endvidere foreslår kommunen, at der tilbydes lokaler til praktiserende læger m.v.

Sundhedsudvalgets svar til kommunen:

- Sundhedsudvalget kan anbefale, at ledige lokaler på Storstrømmens Sygehus Nakskov udlejes til Nakskov Kommune.
- Sundhedsudvalget vil gerne i samarbejde med Nakskov Kommune arbejde på, at alment praktiserende læger, speciallæger og andre sygeskringsydere etablerer sig i ledige lokaler på sygehuset.
- Sundhedsudvalget indgår gerne i en forhandling med den kommende storkommune omkring Nakskov om overtagelse af driften af den nuværende genoptræningsafdeling.
- Til gengæld ser Sundhedsudvalget ingen begrundelse for, at Storstrømmens Sygehus Nakskov skifter navn til Nakskov Nærpsygehus.

live

Forslag fra kommune:

Sundhedscenter i Nakskov

Nakskov Kommune ønsker at leje sig ind på sygehuset og overtage genoptræningsafdelingen

Nu får Storstrømmens Sygehus Nakskov måske også et sundhedscenter. Nakskov Kommuner agter at ansøge om støtte fra Indenrigs- og Sundhedsministeriets pulje til forsøg med sundhedscentre. Storstrøms Amts sundhedsudvalg er parat til at udleje ledige lokaler på sygehuset, men afviser at lade sygehuset skifte navn til Nakskov Nærpsygehus.

Det blev besluttet, da Sundhedsud-

valget tirsdag den 15. marts behandlede forslaget fra Nakskov Kommune om sundhedscenter-projektet, før ansøgningen skulle indsendes.

Nakskov Kommunes projekt har overskriften "Et helhedstilbud på sundhedsområdet til borgere i Nakskov Kommune" og omfatter tre elementer: Aktivitets- og Velværehus, Nakskov Nærpsygehus samt en koordinerende enhed.

Aktivitets- og Velværehuset, der bygges op omkring et varmtvandsbassin, udgør langt den største del af projektet. Resten af projektet omfatter en videreførelse af de amtslige sygehus-

Årets uddannelsesleder



Britt Sørensen

Sørensen til titlen. Det skete blandt andet med disse ord:

Fantastisk planlægger og energisk:

- Der er altid styr på tingene i forbindelse med vores uddannelse. Så meget endda, at det går ud over hendes egne planer, f.eks. med en synopsis, hun skulle lave i forbindelse med en lederuddannelse.

Engagement og omsorgsfuldhed:

- Hun er aldrig for stresset til at ringe/skrive/tale med os. Har vi det mindste problem, har vi alt fra hendes hjemadresse over mo-

biltelefon til privatnummer, og der er aldrig et tidspunkt i døgnet, der er for sent, hvis det brænder på. Hvis en elev har personlige eller private problemer, er hun der som en mis.

Faglig stolthed:

- Britt er dygtig til sit fag. Hun forlanger ligeså meget af os, som hun forlanger af sig selv, hvilket er positivt, selv om det kan føles som meget sommetider.

Gør os stolte af at være lægesekretærer:

- Britt er god til at forklare os, hvorfor vi skal være stolte af at være læ-

gesekretærer, hvor vigtige vi faktisk er for, at institutionen kan hænge sammen.

Planlægger arrangementer for os:

- Foredrag, rundvisning, rundture etc., hvilket alt sammen er med til at skabe og udbygge vores kompetencer.

Lærer os at samarbejde og arbejde selvstændigt:

- At Britt stoler på vores evner gør også, at man får lyst til at opfylde de krav hun stiller.

Sygeplejersken behandler selv

Klar til at stå alene med ansvaret i skadeklinikken

Rent faglig er der intet de to erfarne sygeplejersker Betina Rønhoff og Henriette Pedersen er bange for, når de skal stå alene med ansvaret i en skadeklinik.

- Vi er alle akutsygeplejersker. Hvis en arterie er skåret over eller en person med et bistik får et allergisk chok kan jeg nødbehandle og ringe 112. Men jeg er glad for at have 14 års erfaringer fra skadestuen, siger Betina Rønhoff.

Henriette Pedersen: - Der er ingen



- Vi er spændte på at se, hvor mange patienter vi får i klinikkerne, siger Betina Rønhoff.

patient-diagnoser, jeg er bekymret for, men jeg kan godt være nervøs for at være alene om aftenen på sundhedscentret i Vordingborg, og der kommer skumle typer ind. Hvad gør jeg, når de tror, at jeg har skabet fuld af morfin?

- Vi får ingen morfica i skadeklinikken - kun håndkøbsmedicin, skynder Betina Rønhoff sig at understrege.

Oplysning til borgerne

God information til borgerne om, hvad sygeplejerskerne kan behandle er i de to sygeplejerskers øjne afgørende for skadeklinikkernes succes.

- Det vigtigste er, at vi får oplyst befolkningen om, hvad vi kan behandle, og hvad vi ikke kan. Patienterne skal ikke altid opleve at blive sendt videre, siger Henriette Pedersen.

- Smertende svejseøjne er lette at behandle med bedøvelse og smertestillende, og patienterne bliver så glade, siger Betina Rønhoff.

- Fodled er så klassiske, så det er ikke så svært at vurdere om de er forstuede eller brækkede. Knæled er mere komplicerede, så der vil jeg nok være hurtigere til at sende patienten videre!

Vi må selv sy sår, der er højst fem centimeter lange og en halv centimeter dybe. Sårene må ikke sidde i ansigtet eller på fingre og håndflader.

- De læger, der har udarbejdet, hvad vi må, har beskyttet os, så vi får en suc-



ces-oplevelse og ikke står med for store opgaver. Med tiden kan vi måske få lov til mere, siger Betina Rønhoff.

Håb om kortere ventetid

Betina Rønhoff og Henriette Pedersen har allerede brugt deres behandleruddannelse som et tilbud til skadestuepatienterne i Næstved.

- Efter at vi har fået uddannelsen, har vi så småt øvet os - med læge-backup. For eksempel fjernet en perle i næsen

BOKS

INFO

Skadeklinikken

Patienterne kan komme lige ind fra gaden og få behandlet en akut skade i skadeklinikken af en specialuddannet sygeplejerske.

Skadeklinikkerne i Nakskov, Fakse, Stege og Vordingborg får åbningstid kl. 8-22.

I Næstved og Nykøbing er der åbent for akutte skader hele døgnet. Her modtages patienterne også først af en behandlersygeplejerske fra skadeklinikken.

Skadeklinikkernes sygeplejersker kan selvstændigt færdigbehandle patienten eller henvise til en læge på skadestuerne i enten Næstved eller Nykøbing. Desuden bliver der et samarbejde med lægevagten.

Opgaver

Rense, forbinde og sy simple sår
Fjerne fremmedlegemer - splinter, skår - også i næse og ører
Fjerne skovflåter og tæger

Fjerne fremmedlegemer i øjet
Vurdere forvridninger og slag
Brandsår
Insektstik
Skader på fingre og tæer
Overfladiske snitsår
Stivkrampevaccinationer
Overfladiske bid fra dyr eller mennesker
Behandle klemme-skader
Svejseøjne
Tilretning af gipsbandager

50 sygeplejersker er uddannet

Skal arbejde i team med base på de store sygehuse

I alt 50 sygeplejersker er foreløbig uddannet til behandlersygeplejersker i Storstrømmens Sygehus.

De skal enten dække skadeklinikkerne i Næstved, Fakse og Vordingborg eller Nykøbing, Nakskov Stege. Det sker efter en rotationsordning, så ingen kun arbejder ude på de små skadeklinikker.

Alle skal bevare kontakten til skadestuerne og fortsat assistere lægerne ved større skader, så de konstant vedligeholder og udvikler deres faglige kunnen.

Behandlersygeplejerskerne skal have

skadestue-erfaring, en uges uddannelse samt en vis sidemandsoplæring.

- Vi har fået den nyeste information og prøvet selv at stå med et fodled i hænderne for at vurdere om det er forstuvet eller brækket, siger Henriette Pedersen.

- Det var sundt at kunne fordybe sig fagligt i sit arbejde i en hel uge. Vi havde gode undervisere - læger og sygeplejersker fra Nykøbing og Næstved. Det gode var også, at vi var samlet fra alle sygehuse, så vi kan tage det bedste fra alle steder, siger Betina Rønhoff.

Inden for 3-amtet er der i øvrigt planer om at lave en fælles supplerende behandlersygeplejerske-uddannelse på 14 dage. *live*



Sygeplejerskerne kan f.eks. behandle mindre sår. Her Ulla Højbo fra Næstved.

eller syet en flænge på et barn. Forældrene er dybt taknemmelige og har ikke haft brug for at tale med lægen, bare de kommer hurtigt ud af døren, fortæller Betina Rønhoff.

- Vi kan tage toppen af ventetiden. Vi kan færdigbehandle mange patienter, så de undgår at skulle vente på lægen. Så tror vi, at folk bliver glade for os. I sidste uge havde vi tre-fire timers ventetid i skadestuen!

Overblik over venteværelset

De to sygeplejerske ser desuden gerne, at behandlersygeplejersken kan være en fremskudt post i venteværelset på de to store sygehuse. I Næstved er der i snit 50-60 skadestue-patienter i døgnnet, så der er ofte propfyldt.

- Det er godt, hvis vi kan få et overblik over venteværelset - og sige til patienterne: du kan godt vente, du skal hurtigt ind. Vi kan være synlige, svare på spørgsmål og forklare, hvorfor der er ventetid, siger Betina Rønhoff.

- Hvis patienterne får at vide, at de venter på grund af et trafikuheld, så kan de bedre acceptere det, tilføjer Henriette Pedersen.

live

Start uden ombygning

Skadeklinikker i Nykøbing og Næstved åbner i første omgang i de eksisterende skadestuer, indtil særlige skadeklinikker er indrettet.

I Næstved kan skadeklinikken først indrettes - blandt andet i afdelingssygeplejerskens kontor - når Akut Modtagelsesafsnit (AMA) pr. 1. august flytter op på 4. etage. Her skal neurologien først ud.

I Nykøbing er det nødvendigt med større ombygninger og lokalerøkonomier. Nye ideer til løsninger er i denne uge kommet på bordet og skal undersøges nærmere.

De øvrige skadeklinikker forventes klar til åbningen.

Skadeklinikkerne etableres tæt ved lægevagtkonsultationerne, bortset fra Stege, hvor der ikke er lægevagt.



- Vi kan se på patienten og vurdere, at i det her tilfælde kan jeg klare det alene, og i det her tilfælde er patienten nødt til at se en læge, siger Henriette Pedersen.

Fra Polen til Nakskov

Det danske sprog er svært, men hver dag går det bedre for seks nyansatte polske læger

Seks polske læger - fem medicinske speciallæger og en reservelæge - har sat deres præg på Nakskov Sygehus siden deres første arbejdsdag den 14. februar.

- Den første tid er gået godt. Vi har stadig problemer med sproget, men hver dag går det bedre. Vi håber, at det bliver godt om to-tre måneder. Patienterne er åbne, og de forstår, at vi stadig har problemer med sproget, så de hjælper os, siger Ewa Zalichta-Banas.

- Vi bliver ved, indtil begge parter forstår hinanden, understreger Marcin Plisz.

Før afrejsen fik lægerne tre måneders danskundervisning i Polen og fortsætter med et intensivt danskursus indtil juni.

- Hvorfor valgte I at få job i Danmark?

- Vi ønsker et godt arbejde med venlige mennesker. Vi forventer at stabilisere vores livssituation, siger Magda-

lena Matusiak-Krynecka.

- I Polen arbejdede vi meget, for eksempel fra kl. 7.30 til kl. 22 tre gange om ugen, og måske to dage til kl. 19 og 18. Jeg har ikke haft tid til familien eller interesser - og så havde vi ikke så mange penge. I Danmark kan jeg arbejde til kl. 15, dyrke tennis og snakke med min familie. I Danmark kan vi også tjene flere penge end i Polen, siger Wojciech Cebula.

- I Polen tjener en speciallæge cirka 3000 kroner om måneden efter skat. Derfor er lægerne nødt til at tage ekstra vagter, forklarer Ewa Zalichta-Banas.

Familien er med

Priserne i Danmark - altså lige bortset fra prisen på en ny bil! - afskrækker ikke polakkerne. Mad koster cirka halvdelen gang så meget som i Polen.

Alle bor ved sygehuset. En fem værelses lejlighed og en villa er ryddet for unge læger - der nu har fået et-værelses lejligheder i stedet for en stor fælles - for at skaffe plads til alle familierne.

- Min mand er i Polen. Jeg har min

BOKS

INFO

Stor styrkelse af sygehuset

Med ansættelsen af de fem speciallæger er Nakskov Sygehus dækket godt ind på de medicinske fagspecialer, der passer til sygdomsbilledet blandt befolkningen på Vestlolland.

Alle er ansat med hjælp fra Storstrøms Amts svenske samarbejdspartner Paragona. Lægerne fik tre måneders intensivt danskursus i Polen - og opnåede fornemme danskundskaber på den korte tid - og fortsætter med danskundervisning i Nakskov indtil juni.

I alt har Storstrømmens Sygehus ansat 16 læger fra Polen.

datter med og min tante til at passe hende. Min datter er tre år, og jeg vil ikke give hende et chok ved at sende hende i børnehave. Der er gode børne-



Fra venstre: Marek Karon speciallæge i intern medicin, Magdalena Matusiak-Krynicka speciallæge i intern medicin, Ewa Zalichta-Banas speciallæge i lungemedicin, Wojciech Cebula, speciallæge i gastroenterologi, og Marcin Plisz, speciallæge i intern medicin.

på 12 år, som flytter til Danmark, siger Wojciech Cebula.

Samme sygdomme

- *Hvordan er det at arbejde som læge i Danmark?*

- Patienterne har de samme sygdomme som i Polen. Vi har lagt mærke til, at de behandles efter de samme principper, men lægerne i Danmark har mere tid til at tage sig af hver enkelt patient.

I Polen har vi ikke de samme mulighed for hjemmepleje og plejehjem. Patienter bliver undersøgt og behandlet længe på hospitaler i Polen, siger Marek Karon.

- Lige nu har vi problemer med at forstå logistikken - som for eksempel at udskrive til hjemmeplejen. Jeg er overrasket over, så godt det er organiseret med hjemmepleje og udskrivningerne fra sygehuset, siger Wojciech Cebula.

- Journalerne er også gode - hele dokumentationen er god, tilføjer Marek Karon.

- *Hvordan er det at finde ud af at ordinere den rigtige medicin?*

- Det er ikke et problem. I Polen bruger vi den samme medicin som i Danmark, men de fleste præparater har anderledes handelsnavne, forklarer Marek Karon og viser en lille bog med oversigt over den medicin, han kan ordinere.

God organisation

De polske læger, der kommer fra både små og store sygehuse, synes generelt at organisationen er god i det danske sygehusvæsen.

- I Storstrøms Amt er der fem samarbejdende sygehuse og én offentlig ejer. Jeg kommer fra Slesien, hvor der bor knap fire millioner mennesker, der kan behandles på cirka 150 sygehuse, som dog ejes af fire forskellige offentlige myndigheder, som ikke er så gode til at samarbejde, fortæller Wojciech Cebula.

Tak til alle

De polske læger slutter af med at rette en stor tak til alle de mange mennesker, der har hjulpet dem godt gennem starten på deres danske tilværelse.

- Også tak til patienterne for at forstå os, siger Ewa Zalichta-Banas.

live



Reservelæge Robert Rusinowski havde travlt med modtagelsen af en akut patient og kunne desværre ikke deltage i interviewet.

haver i Danmark, men det kan være for meget for så lille et barn, mener Magdalena Matusiak-Krynecka.

- Jeg har min mand og tre børn med. Min datter på fem år vil gå i børnehave. Mine drenge - på seks og 10 år - vil gå i skole. Mine børn fanger ordene hurtigt og husker på en helt anden måde end de voksne. De vil hurtigt lære dansk, siger Ewa Zalichta-Banas.

Børnene kommer til at gå i Byskolen, hvor der er en to-sproget polsk lærer.

- *Hvor længe blive I boende i Danmark?*

- Jeg vil måske bo i Danmark i 10, 15 eller 25 år, men det kommer an på, om min kone og mine børn bliver assimileret i Danmark. Min yngste er to måneder, så det er ikke et problem, men jeg har også en datter på 15 år og en søn

Fra boliger til cpr-numre

Lægeseekretær Judith Frederiksen er en af de mange, der har travlt med at hjælpe de polske læger i deres første tid i Nakskov.

De nye kolleger skulle have udbetalt et beløb ved ankomsten til Danmark. Men det krævede en bankkonto, og at få en bankkonto krævede et cpr-nummer. Så Judith Frederiksen fik kommunen til at udstede cpr-numre i god tid før ankomsten.

Judith Frederiksen



Samtidig skulle der sørges for boliger, hjælp til at få børnene i institution og skole og holdes styr på reglerne for arbejds- og opholdstilladelse og meget mere.



Hold 1 på lederuddannelsen. Øverst fra venstre: Kursusleder Elvi Weinreich, jordemoderleder Bettina Koch, afdelingsbioanalytiker Suzanne Sigvardt, souschef Dorte Stilund Jensen, afdelingspsygeplejerske Britt Højgaard, overlæge Ram Dessau, afdelingspsygeplejerske Annette Østerkerhuus, afdelingspsygeplejerske Eva Højgaard Nielsen, sygeplejerske Bolette Gram. Forrest fra venstre bioanalytiker Lisbeth Holde, afdelingspsygeplejerske Betty Holm Jensen, afdelingspsygeplejerske Lone Lind Pedersen, souschef Marianne Køier, afdelingsradiograf Anne Kristensen.

Endelig et kursus for mellemledere

Tre hold på ny lederuddannelse

To ud af tre hold har nu gennemført lederuddannelsen i Storstrømmens Sygehus for mellemledere.

- Kurset har været præget af ganske mange udefrakommende foredragsholdere af høj kvalitet med klare budskaber. Der er væltet et hav af indtryk og ideer ned over os, fortæller over-

læge Ram Dessau, Klinisk Mikrobiologisk afdeling fra hold 1.

- Det har været fantastisk godt. Endelig kom der et kursus for mellemledere og souschefer, supplerer afdelingsbioanalytiker Suzanne Sigvardt fra Klinisk Biokemisk afdeling i Nykøbing.

- Vi blev først præsenteret for en række teorier om ledelse, og bagefter kom ledere fra erhvervslivet og satte ord på, fortæller Suzanne Sigvardt.

- Der har været fokuseret på forandringsprocesser og kompetenceudvikling både for ledere og medarbejdere. Storstrømmens Sygehus og den kommende Sjællandsregion vil være præget af udvikling og forandring, og det vil vise sig om vi har fået lidt flere "værktøjer" til at klare skærene med, siger Ram Dessau.

liwe

Storstrømmens Sygehus har vokseværk i Nykøbing

Ruster sig med ekspertise til en vigtig rolle i den nye region

Den kraftigste vækst i Storstrømmens Sygehus finder de kommende år sted i Nykøbing Falster.

Der skal skaffes plads til over 200 fuldtidsmedarbejdere på sygehuset i Nykøbing Falster i perioden fra 2004 til 2007. Det er en konsekvens af den udviklingsplan for Storstrømmens Sygehus, som amtsrådet vedtog forrige år.

Det skriver Sundhedsudvalget i en pressemeddelelse efter tirsdagens møde.

- Sygehuset i Nykøbing Falster er inde i en positiv udvikling. Det kan allerede nu aflæses i det stigende antal af behandlede patienter.

Når de nye operationsstuer er helt færdige midt på året, bliver der især på det ortopædkirurgiske område sat yderligere skub i aktiviteten, skriver Sundhedsudvalget.

Regionale opgaver til Nykøbing

Sundhedsudvalget er stærkt optaget af at sikre sygehusets fremtid i den kommende Region Sjælland.

- En af de vigtigste begrundelser for

at etablere regionen er at samle en række sygehusopgaver i større regionale enheder. Derfor er det vigtigt at finde nogle opgaver, som sygehuset kan løse for hele regionen.

Der er allerede forslag om at samle det arbejdsmedicinske speciale for hele regionen i Nykøbing Falster. Sundhedsudvalget vil også arbejde for, at sygehuset i Nykøbing Falster får en væsentlig regional opgave indenfor det mikrobiologiske speciale, som skal drøftes på et møde mellem de 3 amters sundhedsudvalg i den nærmeste fremtid.

Hvis de to forslag gennemføres tilfø-

Deltagere fik sat ord på deres ledertype

Samtidig skal alle arbejde videre med et projekt i deres afdeling

Deltagerne i lederuddannelsen i Storstrømmens Sygehus får alle lavet en typeprofil - ud fra Jungs type-psykologi, der bygger på 16 typer af ledere og mennesker.

- Ud fra vores typeprofil arbejdede vi videre med, hvad vi kan gøre bedre som mennesker og ledere, og vi var til kompetence-samtale med vores leder. I en kompetencesamtale finder du ud af, hvad du kan, hvad du kan udvikle, og hvad du gerne vil arbejde videre med, fortæller afdelingsbioanalytiker Suzanne Sigvardt fra hold 1.

- Samtidig lavede vi en synopsis for et projekt, vi skal gennemføre i vores afdeling. På den måde fik vi konkret udbytte af kurset.

Vi skal mødes i grupper og holde kontakt med hinanden via e-mail, så vi over for hinanden kan fortælle, hvordan det går med vores projekt i afdelingen. Til sidst mødes vi til evaluering med kursusleder Elvi Weinreich, fortæller Suzanne Sigvardt.

Meget at tænke over

Først var holdet lidt skeptisk over for typeprofilen. Hvad skulle det egentlig bruges til? Spørgeskemaet til typeprofilen gav kun mulighed for svar A eller B,

intet imellem. Det virkede lidt firkantet.

- Men det passede faktisk fantastisk godt! Vi var også til interview med psykolog Keld Kunze, og han fik godt fat i vores typer, mener Suzanne Sigvardt.

- Var I ikke bange for at få at vide, at I måske slet ikke var en ledertype?

- Alle på kurset havde megen selvtillid, og jeg synes ikke, at der var nogen, der led nederlag, mener Suzanne Sigvardt.

Selv er hun typen "ekstrovert tænkning med sansning".

- Det betyder, at jeg tænker meget teoretisk, logisk og praktisk, men både i livet og arbejdet vil jeg få meget ud af at få føling med mine egne følelser. Og jeg vil også få meget ud af at tænke over, hvad andre føler, fortæller Suzanne Sigvardt.

Det var op til kursisterne selv, hvad deres leder og medkursisterne skulle have at vide om deres ledelsesprofil.

- I starten synes vi ikke, at de andre skulle se det, men efterhånden blev vi mere og mere åbne. Vi var et lille, godt hold.

Arbejder videre

Suzanne Sigvardts projekt går ud på at implementere kompetenceprofilen for ledere i afdelingen.

- Vi er fem afdelingsbioanalytikere i alt - inklusiv mig selv. De andre skal læse kompetenceprofilen, forholde sig til den og finde ud af, hvad de måske mangler for at opfylde den. Spørgsmålet er også om der er ledelses-områder, de ikke ønsker. Der er fem former for ledelse - strategisk, faglig, administrativ, personale- og forandringsledelse.

Vi behøver ikke nødvendigvis alle at kunne det hele, men kan supplere hinanden. Måske er en af os speciel god til et ledelsesområde. Det vil jeg tage fat på, siger hun. *liwe*

KORT NYT

Bedre støtte til lægesekretærelever

10 elevansvarlige lægesekretærer fra Storstrømmens Sygehus har deltaget i kurset "Kompetenceudvikling af elevansvarlige lægesekretærer i Vestsjællands og Storstrøms Amt." Formålet er at øge kompetencerne til at varetage

lægesekretærelevernes uddannelse, herunder pædagogik, vejledning og evaluering.

Uddannelsen af de 10 lægesekretærer blev finansieret af Sundhedsudvalget.

Falster

res der yderligere mellem 20 og 30 stillinger til sygehuset.

Styrkelse af kræftfunktion

- Samlingen af opgaver i større regionale enheder betyder også, at sygehuset i Nykøbing Falster må afgive specialer. Sundhedsudvalget drøftede i dag et forslag om at samle det patologiske speciale i Næstved, hvor også amtets kræftbehandling samles.

Storstrømmens Sygehus Næstved er ved at udvikle sig til et stærkt regionalt kræftcenter med blandt andet strålebehandling. En stærk patologisk afdeling

er en vigtig del af et sådant kræftcenter, skriver Sundhedsudvalget.

Formand Hjørdis Høegh-Andersen er optimistisk med hensyn til fremtiden for Storstrømmens Sygehus Nykøbing F.:

- Vi kan allerede nu se, at specialiseringen og arbejdsdelingen mellem sygehusene, der er den bærende idé i udviklingsplanen for Storstrømmens Sygehus, har gjort det lettere at tiltrække speciallæger og andet personale til de nye sammenlagte funktioner. Det har også været en fordel for sygehuset i Nykøbing Falster, hvor flere års speciallægemangel på det medicinske

område og på røntgenområdet nu er ved at være løst.

- Nutidens medarbejdere forventer faglige udviklingsmuligheder og kollegial sparring, og patienterne forventer høj kvalitet og patientsikkerhed. Det skal vi også kunne tilbyde på Storstrømmens Sygehus Nykøbing F. Derfor vil sygehuset i de kommende år være i kontinuerlig udvikling, hvor nogle opgaver bliver afgivet til andre sygehuse, og nye vil komme til, slutter Hjørdis Høegh-Andersen.

Læs hele pressemeddelelsen på www.stam.dk

Den bløde, den lille og den hårde

Projektleder Anders Hede giver et bud på tre ledelsesmetoder, som kan bruges i forbindelse med regionsdannelsen

Projektleder Anders Hede fra ugebrevet Mandag Morgen mener, at regionsdannelsen kan sættes i værk efter tre forskellige ledelsesmodeller. Det bliver politikernes og embedsmændenes valg, hvilken model der skal bruges, når de skal omdanne amterne til regioner.

De tre modeller er:

- Den bløde
- Den lille
- Den hårde

Den bløde model

Hvis lederne beslutter sig for at lægge den bløde model til grund betyder det, at der vil blive givet plads og tid til, at de ansatte som involveres i fusionen får tid til at lære hinandens kulturer at kende gennem møder, samtaler og forskellige former for samvær.

Anders Hede påpegede to problemer ved den bløde model:

Dels er den meget tidskrævende, fordi alle skal bruge meget tid på at møde hinanden, samtale og være sammen for at lære hinanden at kende både fagligt og socialt.

Det andet problem er, at den meget let bliver personafhængig, fordi der kun er nogle ganske få personer, der vil være initiativtagere til at skabe fællesskaber.

Den lille model

Den lille model handler om at danne en region baseret på decentralisering, hvor der skabes små uoverskuelige enheder i den store helhed.

Anders Hede påpeger, at den lille model indbyder til flere problemer: Det kan blive vanskeligt at finde rette brugere til de enkelte enheder. Desuden vil decentralisering begrænse karriere mulighederne og kan give tab af faglig udvikling og fleksibilitet.

Den hårde model

Den hårde model er den, hvor tingene forenkles, kvalitetsudvikles, formaliseres og lægges op i store enheder. Den hårde model bygger på den industrielle kvalitetskontrol-tænkning. Den indebærer to problemer: Dels vil det være vanskeligt at imødegå bureaukratiet og dels er det tvivlsomt om modellen indbyder til en fælles målsætning, men den kan så til gengæld indføres hurtigt og er ikke særlig tidskrævende.

-/r

Dette er den fjerde artikel i en artikelserie fra Storstrøms Amts Inspirationsseminar om fremtidens samarbejde i sundhedsvæsenet på Mogenstrup Kro den 30. januar med deltagere fra både amt og kommune.

Nyt job

Nyt job i Storstrømmens Sygehus Februar og marts 2005

FBE Ortopædkirurgi

Reservelæge Philip Lowell Stürup Bennett, Nykøbing
Reservelæge Signe Villien Vindfeld, Nykøbing
Social- og sundhedsassistent Bettina Jacobsen afsnit 300, Nykøbing
Assistent Susanne Pedersen, Centraljournal, Nykøbing
Reservelæge Claes Septrup Lønkvist, Næstved
Sygeplejerske Laila Heidi Nissen, Skadestuen-Modtagelsen, Næstved
Lægesekretær Maria Vejle Lohse, Næstved
Lægesekretær Ulla Merete Christensen, Sekretærcentralen, Næstved
Lægesekretær Charlotte Bøndberg, Sekretærcentralen, Næstved

FBE Gynækologi og Obstetrik

Sygeplejerske Hanne Merete Bondehøj, afsnit 22, Nykøbing
Sygeplejerske Heidi Høgh Frederiksen, afsnit 22, Nykøbing
Jordemoder Jeanette Svane Holst, Nykøbing
Sygeplejerske Christine Stenfeldt Rosenfeldt, afsnit 9, Næstved
Sygeplejerske Lene Johansen, afsnit 10, Næstved
Social- og sundhedsassistent Louise Merete Jensen, Næstved
Reservelæge Sviatlana Nielsen, Næstved

FBE Kirurgi

Ledende lægesekretær Hanne Steffensen, Nykøbing
Reservelæge Margit Bak Skousen, Nykøbing
Reservelæge Sviatlana Lisnyk, Nykøbing
Reservelæge Mie Sandgaard, Nykøbing
Sygeplejerske Jinnie Andersen, afsnit C, Fakse
Reservelæge Merete Petersen, Næstved
Reservelæge Rikke Bring Rasmussen, Næstved
Sygeplejerske Anja Skaft Christensen, afsnit 6, Næstved

INFO

Anders Hede

Projektleder Anders Hede ansat på ugebrevet Mandag Morgen. Ugebrevet er et nyhedsbrev uden billeder og smart layout, men når det så er sagt også et velestimeret blad, der er kendt for tilbundsgående analyser af såvel økonomiske som organisatoriske samfundsforhold.

Anders Hede har gennem en årrække beskæftiget sig med analyser af det danske sundhedsvæsen.

Flere oplysninger om ugebrevet, projekter og rapporter på internetadressen:

<http://lotus.mm.dk/ugebrev/denugeny.nsf>

FBE Fysioterapi og Ergoterapi

Fysioterapeut Anne Mette Poulsen, Næstved
Fysioterapeut Thea Attrup, Fakse
Assistent Christine Støvring, Fakse
Fysioterapeut Dorthe Boding, geriatrisk fysioterapi, Maribo
Fysioterapeut Anne Louise Cloos Christensen, Nykøbing
Ergoterapeut Heidi Kjeldgaard, Nykøbing
Fysioterapeut Anne Katrine Baaner, Stege
Fysioterapeut Thomas Jarl Thygesen, Nakskov
Klinisk underviser Louise Schwenger Grønborg, Næstved

FBE Geriatri

Afdelingslæge Barbara Michalska, Maribo
Social- og sundhedsassistent Vivi Lone Pedersen, afsnit 2, Maribo
Lægesekretær Bente Dysted Martlev, Fællessekretariatet, Næstved
Lægesekretær Tove Jørgensen, Næstved

FBE Medicin

Reservelæge Bine Fro Fanger, Nakskov
Reservelæge Nanett Skjellerup Aarby, Nakskov
Lægesekretær Tina Nielsen, Sekretær-central, Nakskov
Social- og sundhedsassistent Anni Grethe Kongstad, afsnit 150, Nakskov
Sygeplejerske Rikke Brun Jensen, afsnit 170, Nakskov
Sygeplejerske Pia Hansen, afsnit 170, Nakskov
Sygeplejerske Tanja Maarup Pedersen, afsnit B, Fakse
Social- og sundhedsassistent Regina Simkiene, afsnit B, Fakse
Reservelæge Mandana Torkashvand, Fakse
Reservelæge Jens Lindegaard Petersen, Fakse
Reservelæge Mikkel Haffner Lang, Fakse
Reservelæge Tine Greve, Fakse
Reservelæge Anja Kastrop Petersen, Fakse

Sygeplejerske Tina Adelørn, afsnit 14, Næstved
Sygeplejerske Judith Kjær Thomsen, afsnit 14, Næstved
Sygeplejerske Stine Kæstner Kinsbøl, afsnit 14, Næstved
Sygeplejerske Birgitte Jølf, afsnit 14, Næstved
Sygeplejerske Karen Friis Lupnaav, afsnit 13, Næstved
Sygeplejerske Anne Terp Essendrop, afsnit 12, onkologi, Næstved
Sygeplejerske Sarah Frydkjær-Olsen, afsnit 12, onkologi, Næstved
Sygeplejerske Lena Schorlemmer, Onkologisk Ambulatorium, Næstved
Reservelæge Assia Amal Bada, Næstved
Reservelæge Dorthe Brask-Rasmussen, Næstved
Reservelæge Kekule Asgari, Næstved
Reservelæge Lotte Hahn Enevoldsen, Næstved
Reservelæge Anja Julie Nielsen, Næstved
Reservelæge Mads Aage Kristensen, Næstved
Reservelæge Klaus Tjelle Kristiansen, Næstved
Kontorassistent Majbritt Tibirke, Fællessekretariatet, Næstved
Sygeplejerske Jytte Nielsen, afsnit 230, Nykøbing
Sygeplejerske Linda Bech Ralph, afsnit 230, Nykøbing
Sygeplejerske Tina Nymand Andersen, afsnit 130, Nykøbing
Sygeplejerske Christina Henriksen, afsnit 130, Nykøbing
Reservelæge David Benjamin Jensen, Nykøbing

FBE Klinisk Biokemi og Immunologi

Bioanalytiker Joan Frandsen, Nykøbing
Bioanalytiker Maria Rebecca Warner, Næstved
Laborant Kirsten Elisabeth Wilms, Næstved
Bioanalytiker Karina Asmund, Næstved

FBE Røntgen

Reservelæge Frauke Wolfram, Næstved

FBE Service og Produktion

Portør Sverre Kjølrup Carlsson, Nykøbing
Portør Alex Fugl, Nykøbing
Rengøringsassistent Marlene Tanja Nielsen, Nykøbing
Rengøringsassistent Louise Maria Olsen, Nykøbing
Servicemedhjælper Freja Juul Pedersen, Næstved

FBE Anæstesi

Overlæge Kathrin Michelle Columbjerre, Nykøbing
Sygeplejerske Christina Mørkved, Intensiv, Næstved
Sygeplejerske Mai Omel Jellington Anæstesi, Næstved

FBE Pædiatri

Ledende lægesekretær Trine Charlotte Lund-Nielsen, Næstved
Lægesekretær Annette Erskov Budvig, Fællessekretariatet, Næstved
Rengøringsassistent Berit Nielsen, afsnit 17, Næstved
Sygeplejerske Rikke Fisker Larsen, Neonatalafsnit, Næstved
Sygeplejerske Krista Friis Jensen, Neonatalafsnit, Næstved
Sygeplejerske Camilla Tycho Hansen, Neonatalafsnit, Næstved

FBE Teknik

Håndværkerlærling
Elmir Kahrmaovic, Nykøbing

FBE Øjenkirurgi

Afdelingslæge Anna Elzbieta Rusinowska, Næstved
Tonny Inge Lindholm Jensen, Næstved
Sygeplejerske Tonny Inge Lindholm Jensen, Næstved
Assistent Mariann Viberg Jensen, Næstved

FBE Apotek

Farmaceut Stina Elnegaard, Næstved

FBE Øre-, Næse- og Halskirurgi

Audiologiassistent Lonnie Rosgaard Hansen, Nykøbing

Arrangementer

Åbent hus i Amtstandplejen

Fredag 18. marts, kl. 10-12: Åbent hus i Amtstandplejens nye lokaler på Storstrømmens Sygehus Næstved for samarbejdspartnere og sygehusets ansatte.

Åbent hus i kæbekirurgisk afdeling

Tirsdag 29. marts, kl. 14-16: Åbent hus i Kæbekirurgisk afdelings nye lokaler på Storstrømmens Sygehus Næstved for samarbejdspartnere og sygehusets ansatte.

Amtstandplejen og kæbekirurgisk afdeling ligger ovenover Børneambulatoriet med adgang via elevatoren.

HJÆLP med hjælpemidler

Et hjertesuk fra ergoterapien

Vi beder DIG hjælpe os med at undgå utilfredse patienter og pårørende.

Vi udlåner mange hjælpemidler, og med jævne mellemrum rykker vi for de hjælpemidler, som vi ikke har fået retur. De tidligere patienter ringer og er utilfredse med at have modtaget en rykker, for de har afleveret hjælpemidlerne: På Fakse Sygehus, i forhallen, der hvor de var til undersøgelse osv.

Hvis DU modtager hjælpemidlerne, vil vi bede dig om at skrive patientens navn, cpr-nummer og adresse og sætte sedlen på hjælpemidlerne. Ring derefter til os for at aftale, hvordan hjælpemidlerne kommer retur:

Vordingborg:

Ergoterapi afd. 55 36 18 14

Fakse: Fysioterapi Afd. 55 36 27 26

Nykøbing: Ergoterapi afd. 54 88 54 88

Nakskov Sygehus:

Fysioterapi afd., 54 92 14 66

Næstved:

Ergoterapi afd. 55 72 14 01, lok. 4071

Patient kom med kage og to fjernsyn



Jonna Kubet overraskede intensiv ansvarlig overlæge Jørgen Jørgensen og afdelingssygeplejerske Lisbeth Viffeldt med to fjernsyn til patienterne.

Jonna Kubet var indlagt en uge som patient på intensiv i Nykøbing. Efter udskrivningen kom Jonna Kubet og hendes mand på besøg i afdelingen - med to splinternye fjernsyn til patienterne og kage til personalet!

Intensiv-personalet er rigtig glade for den flotte gave.

- Vi har længe haft to mobile fjernsyn, meget gamle og med flere fejl og mangler - og uden fjernbetjening, fortæller klinisk vejleder Karen Henriksen.

Ansøgning til forskningsfond

Nu kan søges om støtte fra Den sundhedsvidenskabelige Forskningsfond (Region 3 fonden) for 2005.

Fondens formål er at fastholde og udvikle sundhedsvidenskabelig forskning i sygehusvæsenet i Frederiksborg, Roskilde, Storstrøms og Vestsjællands amter samt Bornholm Regionskommune.

Fonden uddeles cirka 1,6 millioner kroner årligt til forskning, som forestås af læger, tandlæger eller andet akademisk uddannet klinisk eller paraklinisk personale. Fondsbestyrelsen behandler alene ansøgninger over 20.000 kroner.

Ansøgninger fra Storstrømmens Sygehus skal indsendes via Sygehusledelsens sekretariat, Herlufsvænge 14A st., 4700 Næstved, eller via e-mail

til su-sygehusledelsen@stam.dk. Ansøgningsfrist: 29. marts.

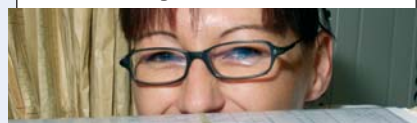
Yderligere oplysning hos:

Overlæge Tommy Storm,
55 72 90 00 - 4126

Ansøgningsskema og vejledning kan rekvireres hos:

Lars Hemmingsen,
Sundhedsforvaltningen, 54 84 48 00

Varm journalbøf



- "Nu også mere vedvarende venstresidig hovedpine over øjet svarende til venstre kæbe."